

AJUTISE LIIKLUSKORRALDUSE SELETUSKIRI

Vana-Tartu mnt 79 ristmiku ümberehitus

KOOSKÕLASTATUD
Teehoiuteenistuse põhja osakonna
korrashoiu ja liikluskorralduse üksus
Jaan Saia, Harju maakonna liikluskorraldaja
25.03.2025.a reg. nr. 174043
Leht 4 lehti 4

Tellija: Remondimees OÜ; Peetri Majad OÜ

Töövõtja: Abetone Ehitus OÜ

Töövõtja projektijuht:

Margus Pellis

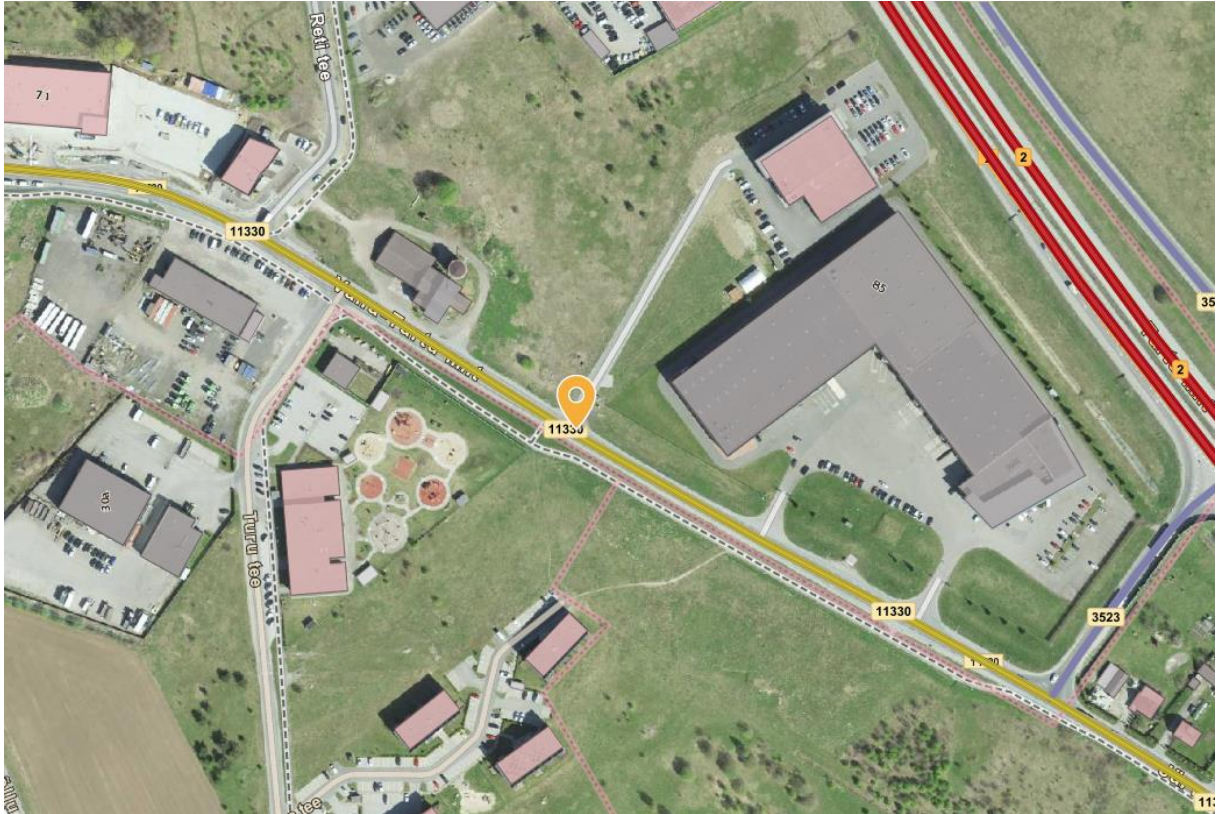
Liikluskorraldusprojekti koostaja:

Aleks Adamson

ÜLDOSA

Objekti asukoht

Lõik 1: Riigitee nr 11330 km 4.97-5.12, asub Harju maakonnas, Rae vallas, Peetri alevikus.



Aasta keskmine ööpäevane liiklussagedus (AKÖL) vastavalt 2024 aasta loenduste andmetele on 5859 autot (sõidua autod ja pakiautod 95%, veoautod ja autobussid 3%, autorongid 2%).

Liikluskorraldus on projekteeritud vastavalt normdokumentidele ja juhenditele:

- „Riigiteede liikluskorralduse juhend 2023“, mis käsitleb nõudeid liikluse korraldamisele, liikluskorraldusvahenditele ja nende kasutamisele
- Majandus- ja taristuministri 13.07.2018 määrus nr 43 „Nõuded ajutisele liikluskorraldusele“
- Maanteeameti juhend MA 2018-009 „Riigiteede ajutine liikluskorraldus“
- EVS 613 Liiklusmärgid ja nende kasutamine
- EVS-EN 12899-1 Vertikaalsed liikluskorraldusvahendid. Liiklusmärgid.

Tulenevalt tööde iseloomust ja kohalikest oludest tuleb vajadusel skeeme kohandada vastavalt hetkeseisule arvestades nimetatud määruse ja juhendi nõuetega. Tööde teostajaks on Abetone Ehitus OÜ. Prognoositav ehitusperiood on 03.2025-06.2025

Tööde kirjeldus

Tööde käigus tehakse ümberehitust kõrvalmaanteel nr 11330 Järveküla-Jüri tee km 4.97-5.12 asuvale ristmikule ja rajatakse Vana-Tartu mnt 79a kinnistule parkla. Töid teostatakse kolmes etapis. I etapis tagatakse 1+1 sõidurajad Vana-Tartu mnt 79 kinnistu sissesõidutee ja kergliiklustee ehitusel. II etapis suletakse Vana-Tartu mnt 79 kinnistu mahasõidu poolne sõidurida ja kasutatakse ajutist foorilahendust liikluse reguleerimiseks. III etapis avatakse II etapis suletud mahasõidu poolne sõidurida sõidukitele ning rajatakse ohutussaar.

AJUTISELE LIIKLUSKORRALDUSELE SEATUD ERITINGIMUSED

Töövõtja peab tagama objekti ehitustööde ajal riigiteel nr 11330 Järveküla-Jüri läbipääsu liiklust olulisel määral häirimata, rakendades seejuures sobilikke ehitusaegseid liiklusskeeme. Töövõtjalt tuleb arvestada, et ehitusperioodi ajal tuleb tagada pidev juurdepääs projektala lõigul kõrvalmaanteega ristuvatele kinnistutele juurdepääsudele ja teedele. Ehituse ajal on vähemalt üks sõidusuund tagatud, kasutades ajutisi foore.

Kõik ajutised ümbersõidud, ümberpõiked ja laiendused peavad olema tolmuva kattega. Kui see peaks osutuma tehnoloogiliselt võimatuks (saab olla väga lühiajaline), siis tuleb iga situatsioon kooskõlastada täiendavalt Inseneri ja Tellijaga. Ajutiste ümbersõitude, ümberpõikete ja laienduste katetena arvestada pinnatud või asfalteeritud katet.

Üldjuhul peab objektil ehituse ajal olema tagatud liikluskorraldus selliselt, et oleks võimalik liikuda kiirusega vähemalt 50 km/h. Sõidukiirust võib alandada ehitustööde tegemise ajal või kui see peaks osutama liiklusohhtlikuks või sõltuvalt ehitustööde tehnoloogiast minimaalselt 30 km/h (iga situatsioon kooskõlastada täiendavalt Inseneri, Tellijaga ja vajadusel kohaliku omavalitsusega).

Iga oluline liikluskorraldusmuudatus tuleb peale Inseneri ja Tellija kooskõlastada ka vajadusel kohaliku omavalitsusega ja informeerida aegsasti sellest puudutatud olevaid ettevõtteid ning avalikkust (k.a ühistransporti). Töövõtja informeerib Transpordiameti liiklusjuhtimiskeskust ja Transpordiameti ühistranspordiosakonda pidevalt olulistest liikluskorralduse muudatustest (keelud, ümbersõidud, piiranguala pikkuse ja iseloomu muutus, tööde lõpetamine jms). Ajutist liikluskorraldust puudutav informatsioon koos ajutise liikluskorralduse joonistega peab töövõtja poolt olema terve ehitusperioodi jooksul kajastatud ka tarktee.ee leheküljel.

LIKLUSKORRALDAJA VASTUTUS JA KOHUSTUSED

Ajutise liikluskorralduse eest vastutav isik:

Margus Pellis, tel : +372 5294 377

Liikluskorralduse eest vastutav isik on kohustatud korraldama:

- 1) ajutise liikluskorralduse planeerimise ja kooskõlastamise teomanikuga;
- 2) liikluskorraldusvahendite paigaldamise vastavalt kooskõlastatud joonisele või projektile, nende puudumisel kehtivatele nõuetele;
- 3) kontrolli kehtestatud ajutise liikluskorralduse üle piirkonnas ja ümbersõiduteel;
- 4) piirangute, keeldude ja kohustuste dokumenteerimise pärast iga olulist liikluskorralduse muudatust, kuid mitte harvem kui üks kord ööpäevas;
- 5) puuduste avastamisel liikluskorraldusvahendite ja nende paigalduse viivitamatu vastavusse viimise joonise, projekti, või nende puudulikkusel või puudumisel, kehtivate nõuetega.

Liikluskorraldusvahendeid käitlev isik:

Ramudden OÜ poolt volitatud ja määratud liikluskorraldaja

Liikluskorraldusvahendeid käitlev isik on kohustatud:

- 1) viibima objektil olukordades, kus tehakse lepingukohaseid töid;
- 2) paigaldama liikluskorraldusvahendid vastavalt kooskõlastatud projektile või joonisele;
- 3) kontrollima kehtestatud ajutise liikluskorralduse vastavust projektile või joonisele;
- 4) Kontrollima liikluskorraldusvahendite seisukorda ning nähtavust. Kontroll tuleb teostada pärast iga olulist liikluskorralduse muudatust, kuid mitte harvem kui üks kord ööpäevas. Ülevaatus tuleb dokumenteerida;
- 5) Puuduste avastamisel viima liikluskorraldusvahendid ja nende paigalduse vastavusse projekti või joonisega nende puudumisel kehtivate õigusaktidele;
- 6) puuduste avastamisel tuleb liikluskorraldusvahendid korrastada esimesel võimalusel, kuid mitte hiljem kui:
 - 2 tunni jooksul hoiatus-, eesõigus-, kohustus- ja keelumärgid;
 - 12 tunni jooksul ümbersõitu tähistavad märgid;
 - 24 tunni jooksul muud märgid.
- 7) kui liikluskorraldus ei vasta nõuetele, on töövõtja kohustatud peatama tööd puuduliku liikluskorraldusega lõigul kuni rikkumise kõrvaldamiseni, v.a. juhul kui tellija või omanikujärelevalve annab nõusoleku töid jätkata.

Liikluskorralduse paigaldus töö tegemisel ja vaheaegadel

Teetööde ehitusaegsed liikluskorraldusvahendid paigaldatakse Transpordiameti liikluskorraldusosakonna kinnitatud liikluskorraldusprojekti skeemide alusel.

Vähemalt 24 tundi enne tööde alustamist või liikluskorralduse muutmist teavitada liiklusjuhtimiskeskust e-post tmc@transpordiamet.ee või vähemalt 24 enne tööde alustamist või liikluskorralduse muutmist teavitada liikluspiiranutest ja tööde tegemistest Transpordiameti Tark Tee liikluspiirangute iseteeninduskeskkonnas, millele pääseb ligi Transpordiameti e-teeninduse kaudu.

Ehitusaegne liikluskorralduse jooniseid koostatakse ja täiendatakse jooksvalt vastavalt tegelikkusele ja tehtavatele töödele. Liikluskorralduse paigaldusel lähtutakse joonistest ning käesolevas juhendis toodule. Liikluskorraldust kontrollitakse igapäevaselt.

Käesoleva projekti lahutamatuks osadeks on:

PLA250321-2_1 Vana-Tartu mnt 79 (Abetone Ehitus OÜ)

PLA250321-2_2 Vana-Tartu mnt 79 (Abetone Ehitus OÜ)

PLA250321-2_3 Vana-Tartu mnt 79 (Abetone Ehitus OÜ)

Koostas:

Aleks Adamson
+372 53 638 433
Ramudden OÜ